

**Національний фармацевтичний університет
II науково-практична конференція студентів та молодих
вчених з міжнародною участю
Кафедра патологічної фізіології**

Доповідь на тему:

**ВПЛИВ РІЗНИХ ДОЗ МЕЛАТОНІНУ
НА СТРЕСОСТІЙКІСТЬ ЩУРІВ
У ТЕСТІ «ВІДКРИТЕ ПОЛЕ»**



Автори:

**д.мед.н, доцент кафедри патологічної
фізіології НФаУ Гнатюк ВВ.**

студентка 2 курсу,

фармацевтичного факультету, гр. Ф (3,10д) мед

Усманова В.Б.

Харків – 15 травня 2020 року

АКТУАЛЬНІСТЬ ТЕМИ

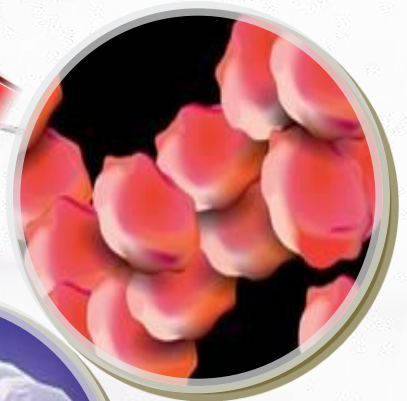
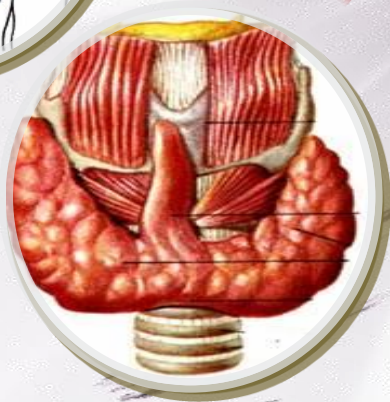
Системна реакція на стрес, спрямована на усунення або послаблення стресу, супроводжується змінами поведінкових, вегетативних, рухових, сенсорних, когнітивних та інших функцій організму. Поведінка при стресі є невід'ємною частиною загальної поведінки, при цьому зрушення поведінкового реагування відбувається в бік крайніх станів збудження - гальмування центральної нервової системи і укладається в єдину шкалу активності стрес - страх - тривожність - депресія

Вивчення особливостей поведінки людини і тварин в умовах стресу в даний час продовжує привертати увагу багатьох дослідників. Дія стресу призводить до численних стрес-індукованих поведінкових станів, провокує і загострює генетично детерміновані види патологічної поведінки: агресивність, тривожність, порушення реактивності, дослідницького поведінки і навчання.



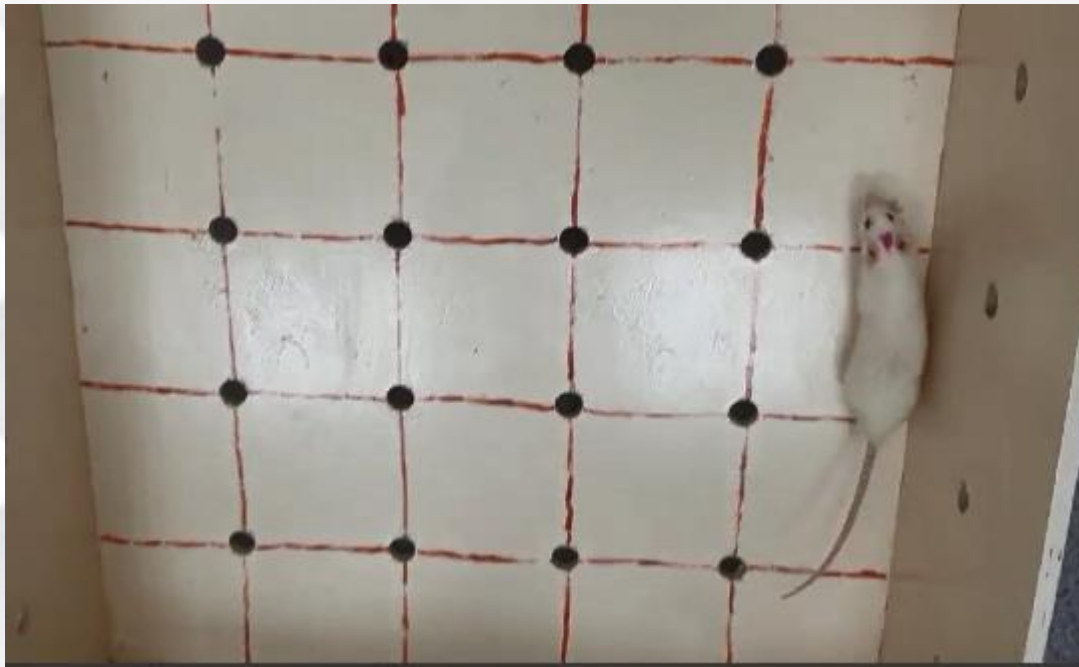
Препарати мелатоніну використовуються для полегшення стресових реакцій і депресивних станів, що мають сезонний характер

МЕЛАТОНІН



МЕТА ДОСЛІДЖЕННЯ

Дослідити поведінкові та вегетативні реакції щурів у тесті «відкрите поле» під впливом різних доз мелатоніну при короткостроковому прийомі.



МАТЕРІАЛИ ТА МЕТОДИ

Тварини – щури-самці масою 200-250 г

Дослідні групи :

1-а – інтактний контроль

2-а – тварини, яким на протязі 5-ти днів внутрішньошлунково вводили суспензію мелатоніну дозою 0,2 мг/кг

3-а – тварини, яким на протязі 5-ти днів внутрішньошлунково вводили суспензію мелатоніну дозою 0,4 мг/кг відповідно

***Для отримання суспензії використовували таблетки «Віта-мелатонін», виробництва Київський вітамінний завод.**

МАТЕРІАЛИ ТА МЕТОДИ

Експериментальна методика – тест «відкрите поле»

Параметри поведінки, що були визначенні:

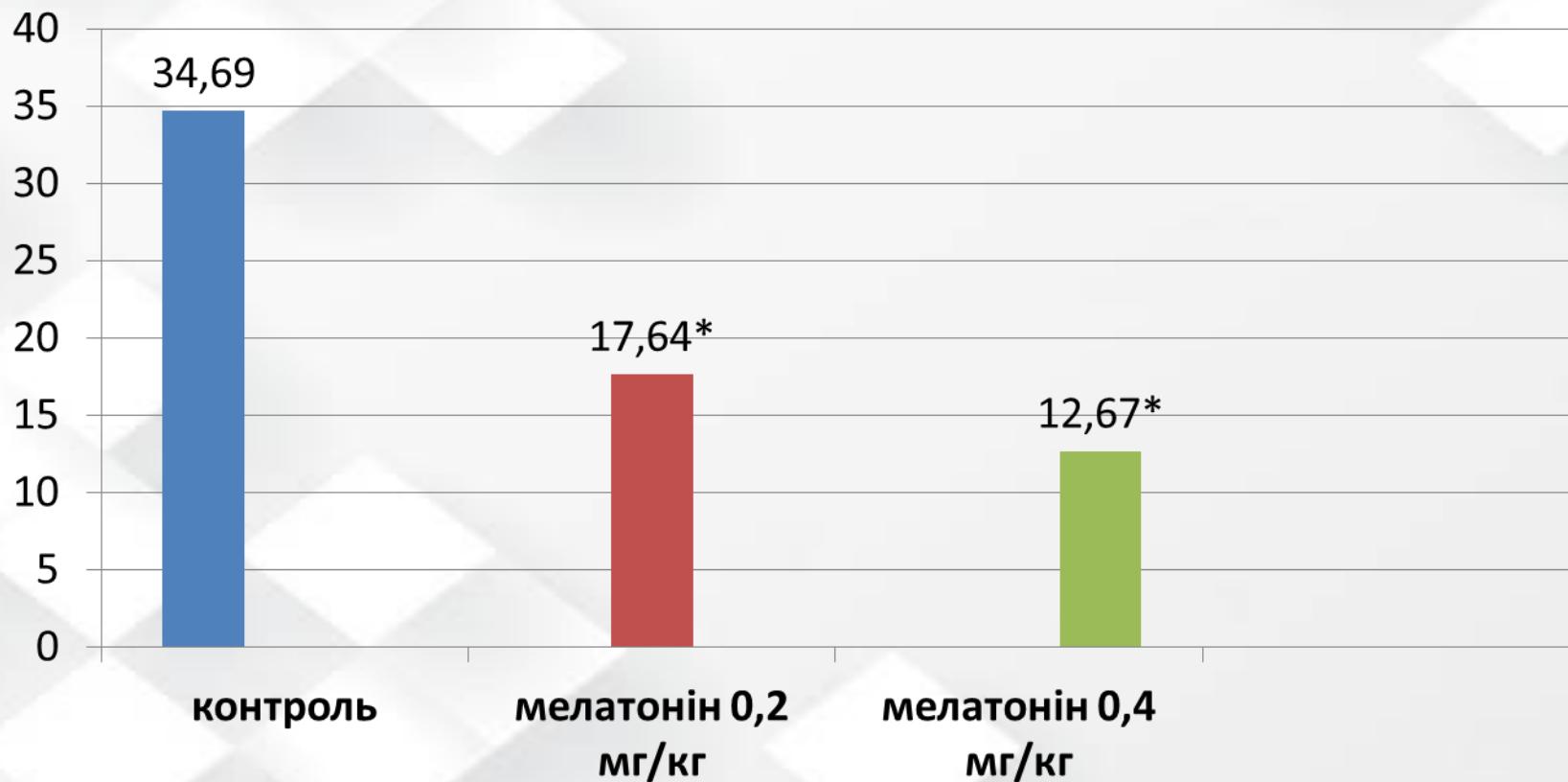
- кількість пересічених квадратів,
- кількість зазирань у отвори
- кількість вертикальних стійок,
- число актів грумінгу;
- кількість дефікацій.



РЕЗУЛЬТАТИ ДОСЛІДЖЕННЯ

ОЦІНКА АКТИВНО-ПОШУКОВОЇ КОМПОНЕНТИ ПОВЕДІНКИ

Визначення горизонтальної локомоторної активності – кількість пересічених квадратів

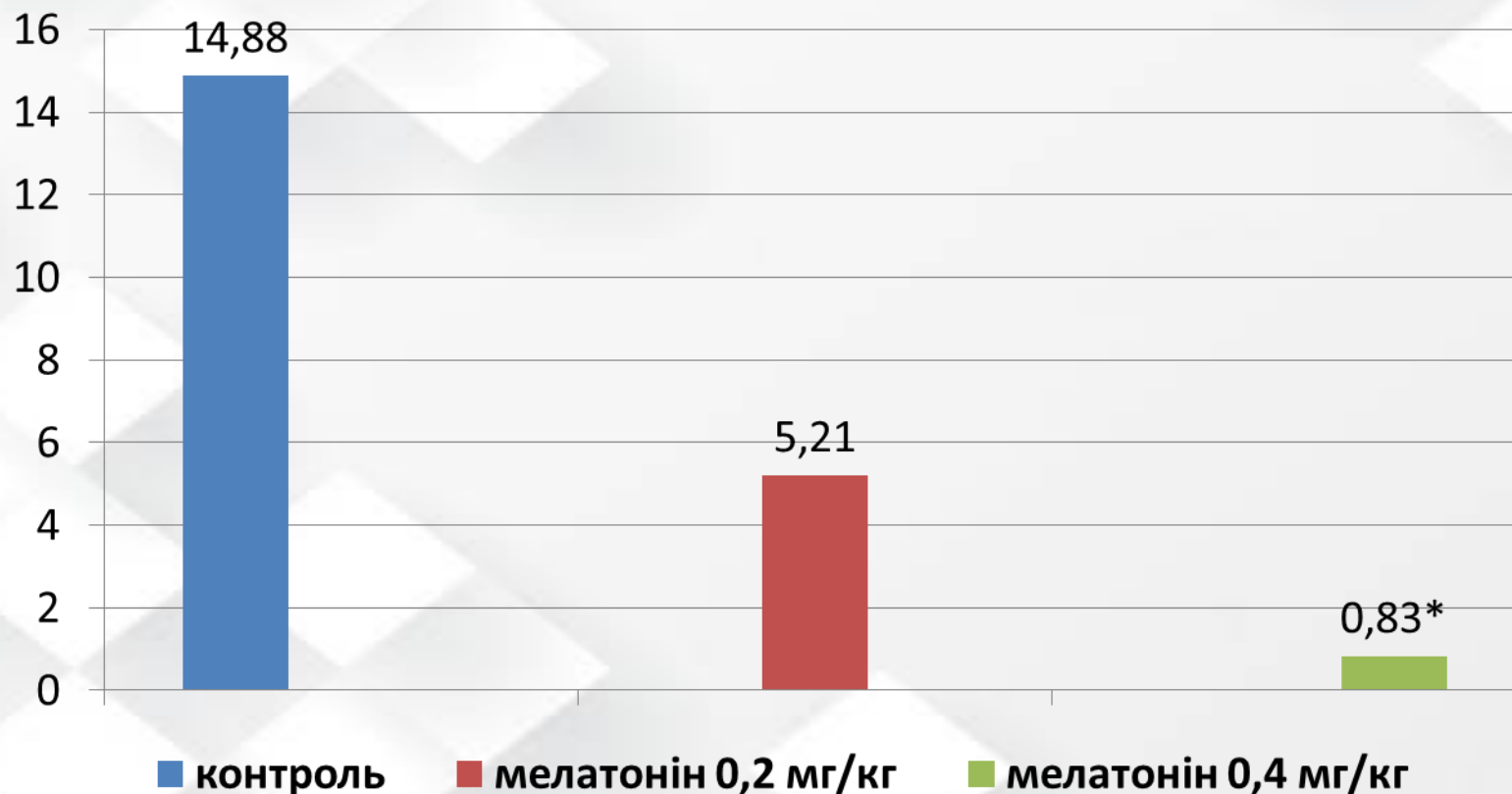


* $p \leq 0,05$ відносно контролю

РЕЗУЛЬТАТИ ДОСЛІДЖЕННЯ

ОЦІНКА АКТИВНО-ПОШУКОВОЇ КОМПОНЕНТИ ПОВЕДІНКИ

Визначення вертикальної локомоторної активності – кількість вертикальних стійок

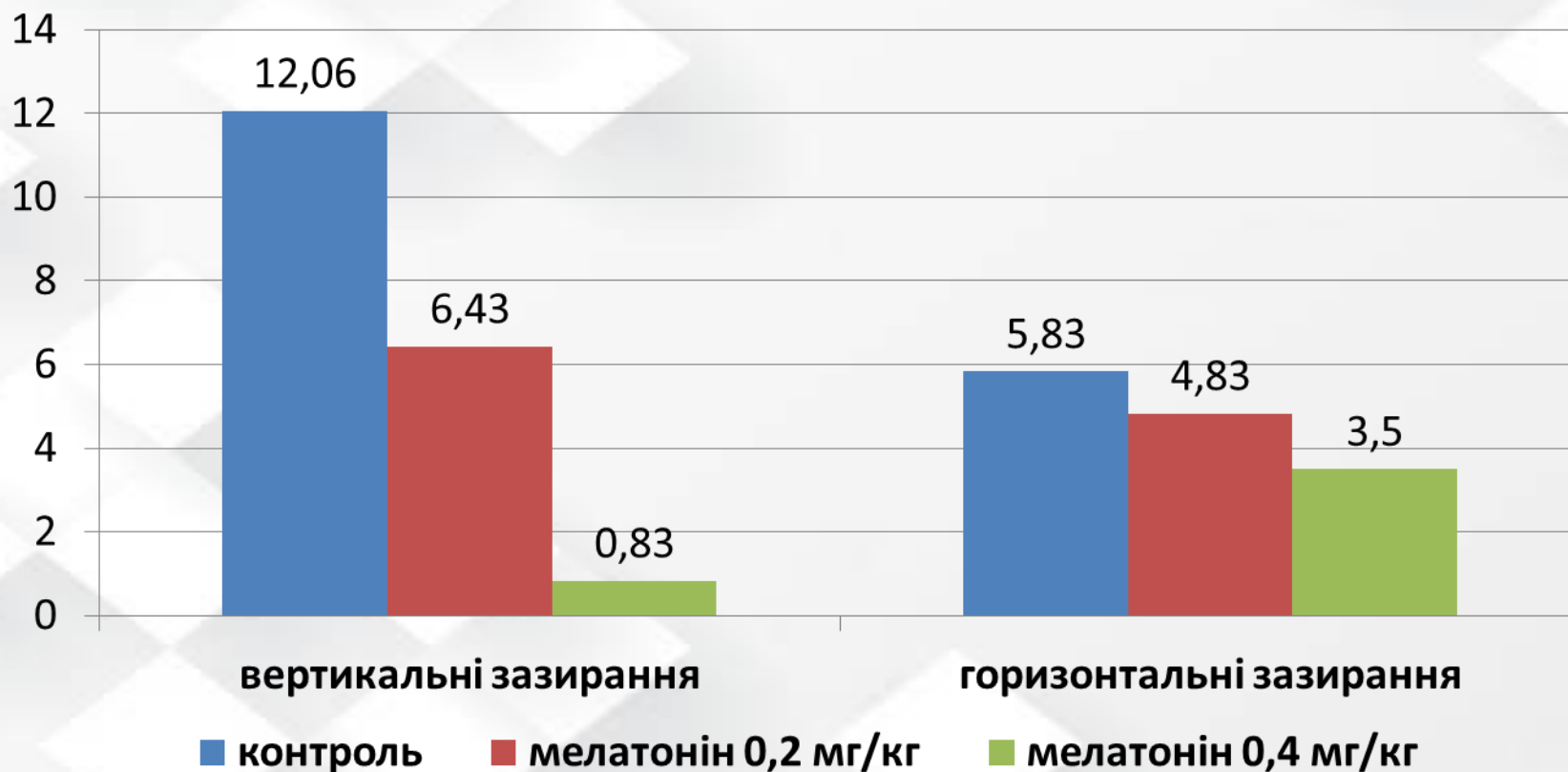


* $p \leq 0,05$ відносно контролю

РЕЗУЛЬТАТИ ДОСЛІДЖЕННЯ

ОЦІНКА АКТИВНО-ПОШУКОВОЇ КОМПОНЕНТИ ПОВЕДІНКИ

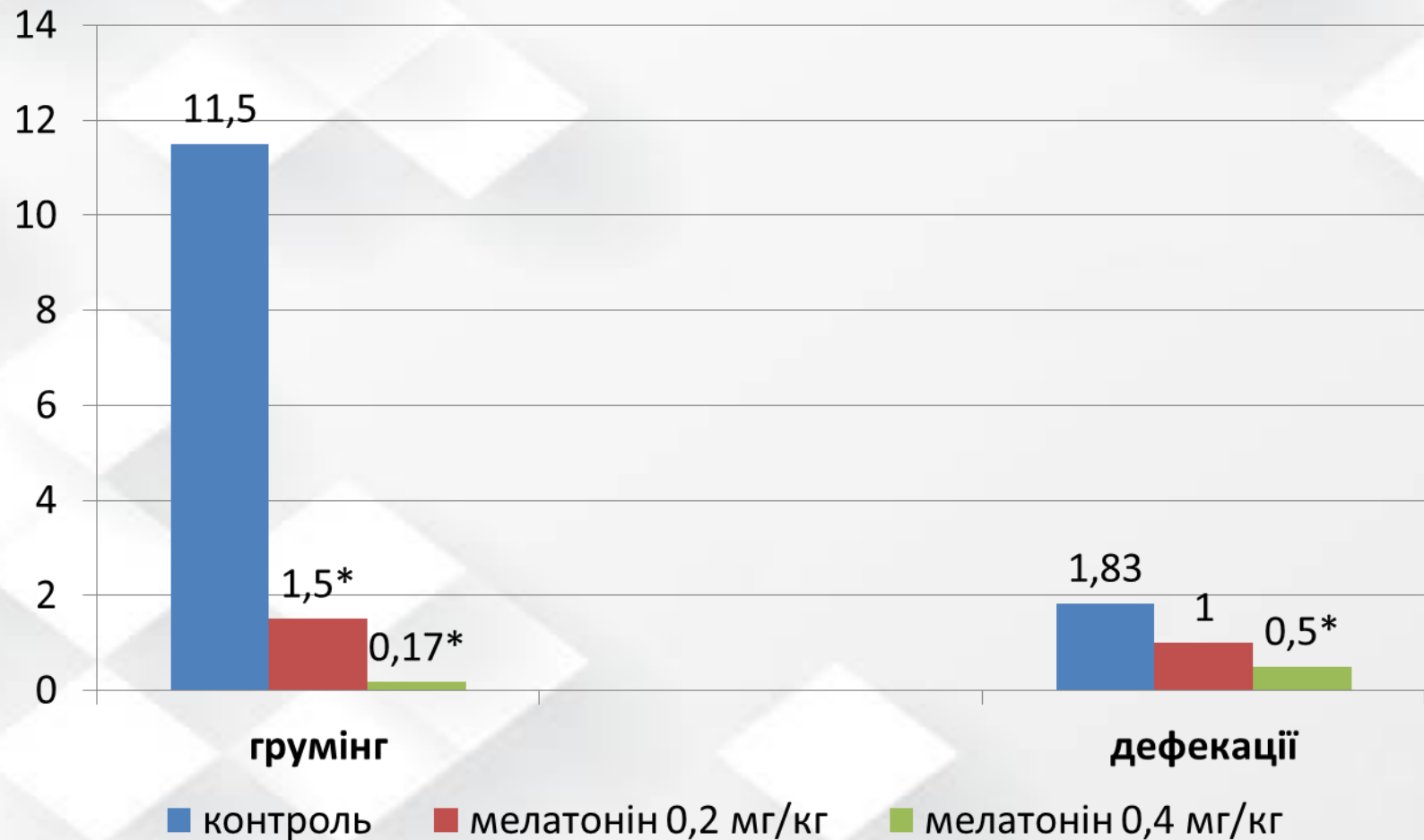
Визначення норкового рефлексу – кількість зазирань у отвори



РЕЗУЛЬТАТИ ДОСЛІДЖЕННЯ

ОЦІНКА ПАСИВНО-ОБОРОННОЇ КОМПОНЕНТИ ПОВЕДІНКИ

Визначення актів грумінгу та дефекації



* $p \leq 0,05$ відносно контролю

ВИСНОВКИ

- 1. Прийом мелатоніну у різних дозах призводить до зниження рівня стресу та занепокоєння в обох дослідних групах.**
- 2. Найбільш суттєві зміни показників локомоторної активності, орієнтовно-дослідної та емоційної поведінки виявляються у щурів 3-ї групи, які отримували мелатонін дозою 0,4 мг/кг.**

ДЯКУЄМО ЗА УВАГУ!

